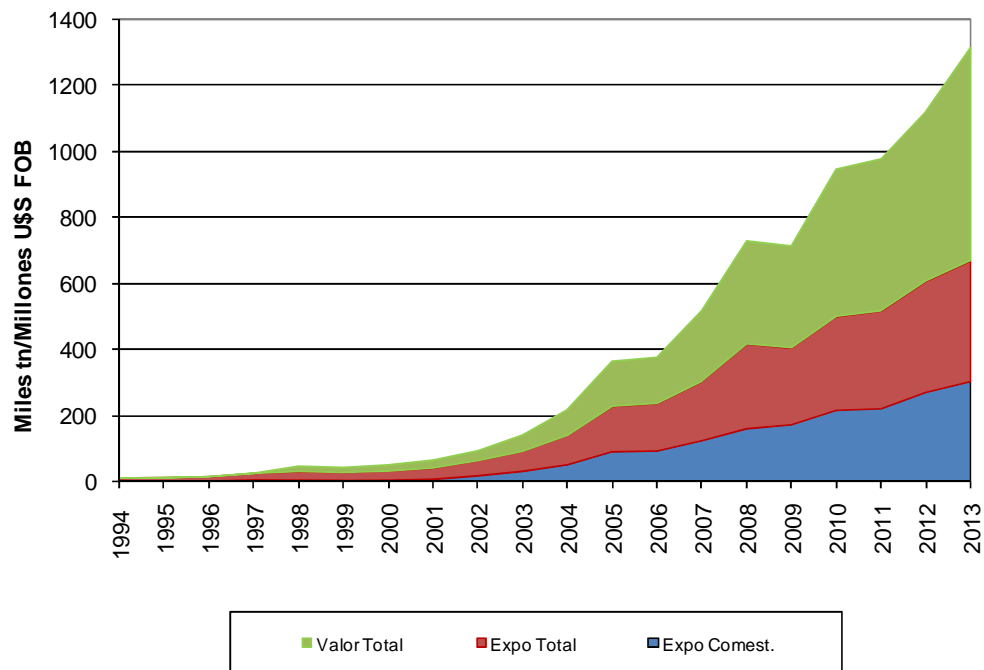


Boletín Avícola

Anuario 2013

Exportaciones Avícolas (Volumen y Valor)



Fuente: MAGyP-Area Avícola

www.minagri.gob.ar

Año XVIII N° 71 Abril 2014

Autores

Ing. Zoot. Gisela Mair

Lic. Graciela Beczkowski

Ing. Prod. Agr. Maricel Bernardino

Ing. Agr. Karina Lamelas

Introducción	4
1. Existencias de Reproductoras Pesadas	6
2. Faena de aves	7
3. Producción de carne aviar.....	9
4. Índices de Eficiencia en granjas	11
5. Exportaciones de Carne Aviar y Subproductos	11
6. Importaciones de Carne Aviar y Subproductos.....	15
6.1. Importaciones de carne aviar y subproductos	15
6.1.1. Importaciones de Pollos	15
6.1.2. Importaciones de Pavos	18
7. Consumo de Carne Aviar	20
8. Precios del pollo.....	21
9. Relación Maíz/Pollo.....	22
10. Producción e Industrialización de Huevos	23
11. Exportaciones de Huevo en Cáscara e Industrializado.....	24
12. Importaciones de Huevos.....	25
13. Consumo de Huevos.....	26
14. Precios de la Docena de Huevos	26
15. Relación Maíz/Huevo	26

Introducción

En 2013 la producción mundial de carne aviar estimada alcanzó más de 84.5 millones de tn, lo que representa un incremento de 2.19 % en relación con el año 2012. Las proyecciones para el 2014(según datos del USDA) dan cuenta de un volumen que alcanzaría a más de 86.9 millones de tn. El consumo de carne aviar también se estima creciente. Los principales países productores son: EEUU, China y Brasil, en tanto Brasil y EEUU, lideran las exportaciones. Por su parte, Japón, Arabia Saudita, UE, México y Rusia son los principales importadores. Argentina mantiene un espacio en el mercado internacional ocupando el 8º lugar como productor y 6º como exportador.

Producción, Consumo, Expo e Impo Mundial de Pollos parrilleros 2013

Países	2013		Producción	Consumo	Exportaciones	Importaciones
	(millones de tn)	(millones de tn)	(millones de tn)	kg/persona/año	(millones de tn)	(millones de tn)
EEUU	16,96	13,66			3,35	0,05
China	13,50	13,35			0,42	0,26
Brasil	12,77	9,19			3,58	
UE	9,75	9,33			1,10	0,67
Mexico	3,00	3,67				0,68
India	3,42	3,42				
Rusia	3,05					0,54
Tailandia	1,50				0,54	
Argentina	1,92	1,63	39,14		0,37	0,01
Turquía	1,76				0,37	
Indonesia	1,55	1,55				
Japón		2,17				0,86
Sudáfrica		1,76				0,36
Arabia Saudita						0,81
Resto	15,36	19,71			0,72	4,49
Total	84,5	79,4			10,45	8,7

Fuente: elaborado con datos de USDA y de Area Avícola - Dirección de Porcinos, Aves de Granja y No Tradicionales

Según los últimos datos disponibles de la FAO, en 2012 la producción mundial de huevos alcanzó más de 66,3 millones de tn, lo que representa un incremento de 1.75% en relación al año 2011. Entre los 5 mayores productores y consumidores se encuentran: China, Estados Unidos, India, Japón y Rusia; Argentina se ubica en el puesto 23, con una participación de 0,90% en la producción y 0,73% en el consumo mundial.

Respecto al consumo per cápita cabe destacar que Japón es el país que mas consume con 303 huevos/hab/año, le sigue China con 294 (FAO, 2009). La Argentina, muestra una tendencia de consumo creciente, alcanzando en 2013 a 232 huevos /hab/año (Capia).

Producción Mundial de Huevos (toneladas)

País	2009	2010	2011	2012	Participación 2012	Ranking
China	23.311.250	23.653.000	23.897.000	24.500.000	36,91%	1º
Estados Unidos	5.349.100	5.411.600	5.415.600	5.435.168	8,19%	2º
India	3.230.000	3.378.100	3.490.000	3.600.000	5,42%	3º
Japón	2.507.542	2.515.323	2.482.628	2.506.768	3,78%	4º
Rusia	2.194.500	2.260.600	2.283.600	2.333.600	3,52%	5º
México	2.360.301	2.381.375	2.458.732	2.318.261	3,49%	6º
Brasil	1.921.887	1.948.000	2.036.534	2.083.800	3,14%	7º
Ucrania	883.800	973.900	1.064.200	1.092.800	1,65%	8º
Indonesia	1.071.500	1.121.100	1.027.846	1.059.266	1,60%	9º
Turquía	864.545	740.024	809.668	931.923	1,40%	10º
Argentina*	566.064	587.661	611.168	622.440	0,90%	23º
Mundo	62.793.981	64.202.772	65.233.615	66.372.549	100%	
Variación interanual (Mundo)		2,24%	1,61%	1,75%		

Fuente: Elaborado por el Área Avícola-Dirección de Porcinos, Aves de Granja y No Tradicionales, con datos de FAO

* Argentina datos de Capia

Consumo Mundial de Huevos 2009

País	Per cápita (kg/hab/año)	Per cápita (hvos/hab/año)	Total (Toneladas)	Participación en el consumo (%)	Ranking
China	18,50	294	25.200.856	42,50%	1°
Estados Unidos	14,10	224	4.325.067	7,29%	2°
India	2,30	37	2.759.636	4,65%	3°
Japón	19,10	303	2.416.109	4,07%	4°
Rusia	14,60	232	2.094.024	3,53%	5°
México	18,10	287	2.029.187	3,42%	6°
Brasil	8,00	127	1.543.112	2,60%	7°
Indonesia	4,50	71	1.062.766	1,79%	8°
Alemania	12,20	194	1.008.655	1,70%	9°
Francia	14,30	227	895.724	1,51%	10°
Argentina**	13,29	211	534.242	0,73%	23°
Mundo	6,41*	101,70*	59.291.069	100%	

Fuente: Elaborado por el Área Avícola-Dirección de Porcinos, Aves de Granja y No Tradicionales, con datos de FAO

*promedio

**Datos de Capia

En el mercado local, durante el año 2013 la faena avícola registrada a nivel nacional fue de 732 millones de cabezas, 0.3 % menor a la del año 2012. La producción de carne alcanzó 1.9 millones de toneladas, 1% más que en el año 2012 debido al aumento en el peso de las aves faenadas. Respecto a la producción de huevos, la misma aumentó 4% en comparación con el año anterior. La demanda interna se mantuvo firme marcando un consumo de 39,55 kg/hab/año de pollo y 232 huevos/hab/año.

Las exportaciones tuvieron un aumento de 9 % en volumen y 26 % en valor para los productos cárnicos y subproductos, totalizando más de 643 millones de U\$S. En tanto, las exportaciones de yema aumentaron 1 % y las de huevo industrializado y albúmina disminuyeron 40% y 7% respectivamente. No se registraron exportaciones de huevo en cáscara. El valor de las exportaciones de ovoproductos alcanzó 24.4 millones de U\$S.

Producción, Consumo, Expo e Impo de Carne Aviar en Argentina

AÑO Mes	FAENA (miles cab)	PRODUCCION (miles tn)	IMPORTACION (miles tn)	IMPORTACION (miles U\$S FOB)	EXPORTACION 1		EXPORTACION 2		CONSUMO AP.3 (miles tn)	CONSUMO (kg/cap/año)
					(miles tn)	(miles de U\$S FOB)	miles tn	(miles U\$S FOB)		
En-Dic 2013	732.463	1.921	13	21.151	304	593.066	366	643.359	1.630	39,55
En-Dic 2012	734.646	1.903	16	25.807	271	459.076	337	511.941	1.648	40,23
%Dif En-Dic 13/12	-0,3	1,0	-17	-18	12	29	9	26	-1,0	-1,7
2014	173.789	446	3	4736	68	134406	86	148454	381	37
E	62.476	157	1	2073	24	48264	31	55367	134	38
F	55.079	139	1	1147	25	50118	32	52532	115	36
M*	56.234	150	1	1517	19	36023	24	40555	132	37
Ene-Mar 2014	173.789	446	3	4736	68	134406	86	148454	381	37,2
Ene-Mar 2013	179.525	463	3	4126	69	130123	85	142730	396	39,0
%Dif Ene-Mar14/13	-3,2	-3,6	28,5	14,8	-1,1	3,3	1,5	4,0	-3,8	-4,7

Faena: en establecimientos con habilitación de SENASA

Exportación 1: se incluyen solamente los productos comestibles exportados que inciden en el cálculo del consumo. No se incluyen productos no comestibles ni garras. Fuente SENASA

Exportación 2: exportaciones totales de productos avícolas (pollos y pavo, entero, trozado y subproductos) Fuente SENASA

Consumo ap. 3: consumo aparente = producción + impo - expo. No incluye variaciones de stock de un mes a otro.

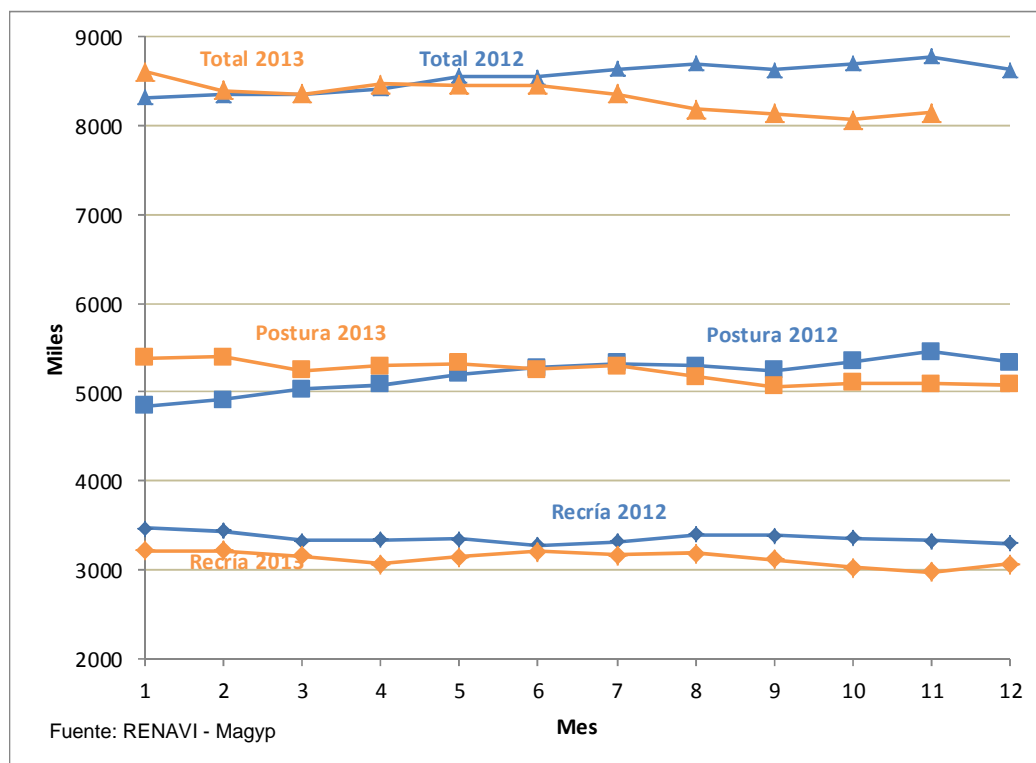
* Preliminar

1. Existencias de Reproductoras Pesadas

De acuerdo con las estimaciones del RENAVI¹, las existencias totales de reproductoras pesadas² al 31/12/2013 indican una disminución en la cantidad de aves de 6,3 % respecto de igual fecha del año 2012 (8,8 millones).

La cantidad de gallinas en recría y en postura se calcula en 3 millones y 5,2 millones respectivamente. El total de reproductoras pesadas asciende a 8,2 millones.

Existencias de Reproductoras Pesadas 2012 - 2013



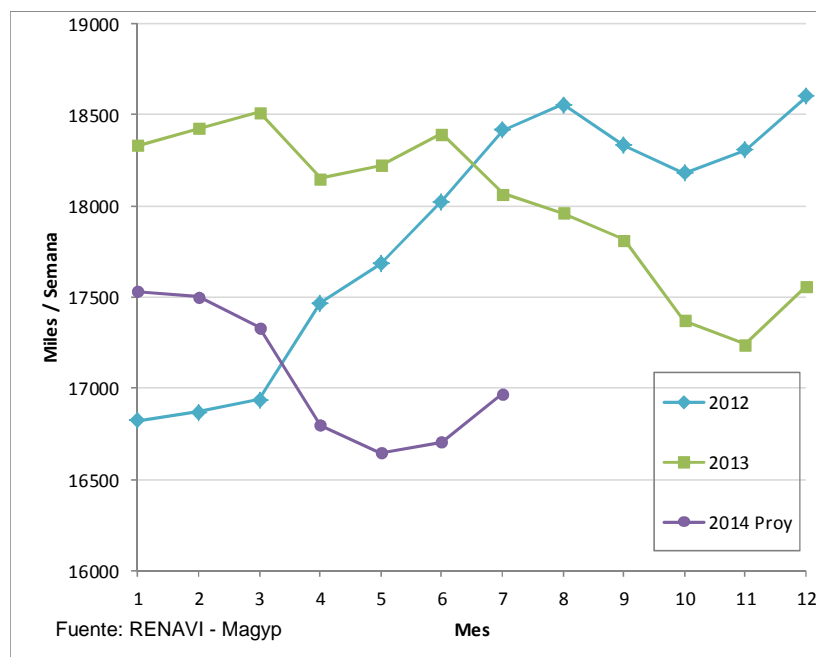
Incluyen aves de 1° y 2° Ciclo .

Se estima que la producción semanal de pollitos bb derivados de las reproductoras, en promedio será de 17,08 millones en enero - julio 2014.

¹ Registro Nacional de Multiplicadores e Incubadores Avícolas.

² Reproductoras de líneas genéticas para la obtención pollos parrilleros.

Estimación y Proyección de Pollitos BB Parrilleros 2012 - 2013 - 2014



Incluyen aves de 1° y 2° Ciclo .

2. Faena de aves

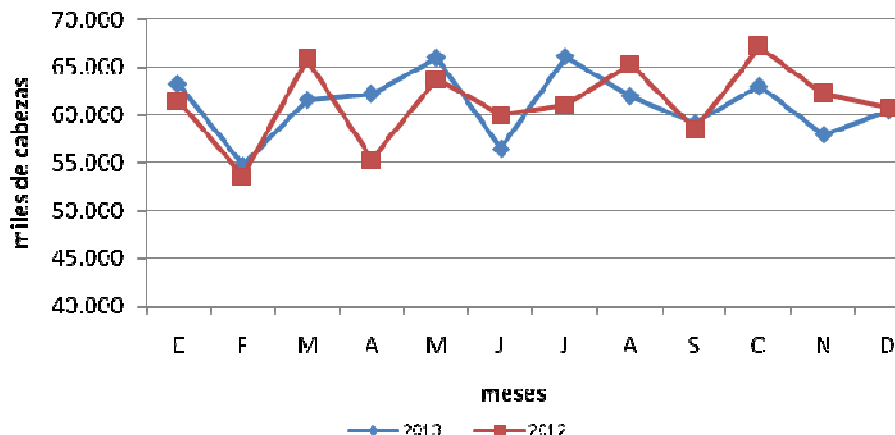
En el transcurso del año 2013 la faena total de aves alcanzó más de 732 millones, 0.3 % de disminución en relación con el año 2012.

Faena de Aves en Establecimientos con Habilitación Nacional

Año	2012	2013	Dif. 2013/12
Mes	Miles de cab		%
E	61.471	63.266	2,9
F	53.581	54.703	2,1
M	65.812	61.557	-6,5
A	55.335	62.207	12,4
M	63.748	65.927	3,4
J	60.006	56.424	-6,0
J	60.992	66.082	8,3
A	65.247	61.917	-5,1
S	58.480	59.071	1,0
O	67.070	62.966	-6,1
N	62.189	57.917	-6,9
D	60.715	60.426	-0,5
Total año 2013	734.646	732.463	-0,3

Fuente: Area Avícola-Dirección de Porcinos, Aves de Granja y No Tradicionales con datos de SENASA

Evolución de la Faena de Aves durante el año (2012-2013)



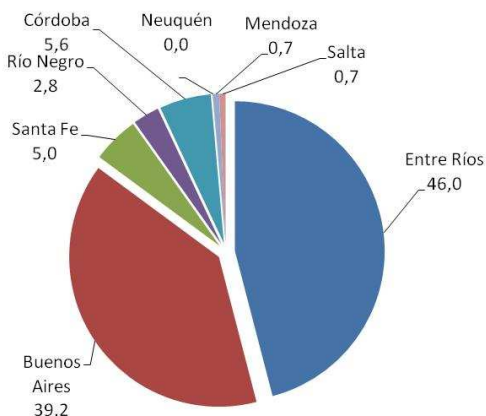
La faena de aves habilitada por SENASA se distribuyó mayoritariamente en las provincias de Entre Ríos y Buenos Aires, concentrando ambas el 85.1 %. El 14.9 % restante se reparte entre Córdoba, Santa Fe, Río Negro, Mendoza, Salta y Neuquén.

Faena Nacional de Aves por Provincia 2013 (cabezas)

Provincia	Entre Ríos	Buenos Aires	Santa Fe	Río Negro	Córdoba	Neuquén	Mendoza	Salta	Total
Enero	28.550.919	25.882.491	2.878.905	1.640.736	3.471.181	17.680	448.065	375.526	63.265.503
Febrero	24.682.431	22.281.163	2.552.188	1.377.200	3.020.444	17.880	370.298	401.351	54.702.955
Marzo	27.545.658	25.094.859	2.863.606	1.689.268	3.505.738	14.700	453.831	389.074	61.556.734
Abril	28.807.546	24.255.476	3.118.473	1.617.118	3.548.366	17.780	416.654	425.606	62.207.019
Mayo	30.315.894	25.960.300	3.233.185	1.897.568	3.739.311	17.930	413.125	350.107	65.927.420
Junio	26.228.909	21.917.661	2.837.482	1.629.913	3.068.647	12.017	361.280	368.029	56.423.938
Julio	31.092.413	24.831.309	3.398.265	2.006.272	3.846.810	15.854	417.177	473.838	66.081.938
Agosto	27.971.704	24.662.874	3.292.291	1.737.736	3.298.736	14.160	437.602	501.877	61.916.980
Septiembre	27.255.190	22.635.964	3.048.686	1.837.656	3.433.020	14.879	398.614	447.150	59.071.159
Octubre	29.140.382	24.058.163	3.381.068	1.852.043	3.602.863	21.320	438.038	472.212	62.966.089
Noviembre	26.701.838	22.434.129	3.151.796	1.683.816	3.115.944	27.515	392.060	409.987	57.917.085
Diciembre	28.304.343	22.855.530	3.231.496	1.857.194	3.230.070	23.830	451.459	472.465	60.426.387
Total Año 2013	336.597.227	286.869.919	36.987.441	20.826.520	40.881.130	215.545	4.998.203	5.087.222	732.463.207
Participación %	46,0	39,2	5,0	2,8	5,6	0,0	0,7	0,7	100
% Dif 13/12	2,4	-4,7	10,3	5,7	-6,9	-31,8	-5,2	-0,3	

Fuente: Área Avícola-Dirección de Porcinos, Aves de Granja y No Tradicionales con datos de SENASA

Distribución de la faena por Provincia en % (2013)



Fuente: Área Avícola-Dirección de Porcinos, Aves de Granja y No Tradicionales con datos de SENASA

Cantidad de frigoríficos avícolas por Provincia

Durante el año 2013 58 plantas de faena de aves operaron bajo la órbita de SENASA, la misma cantidad que en el año 2012.

Cantidad de Plantas de Faena * por Provincia

Año	2012	2013
Buenos Aires	27	27
Entre Ríos	17	17
Córdoba	3	3
Santa Fe	7	7
Río Negro	1	1
Mendoza	1	1
Neuquén	1	1
Salta	1	1
Total	58	58

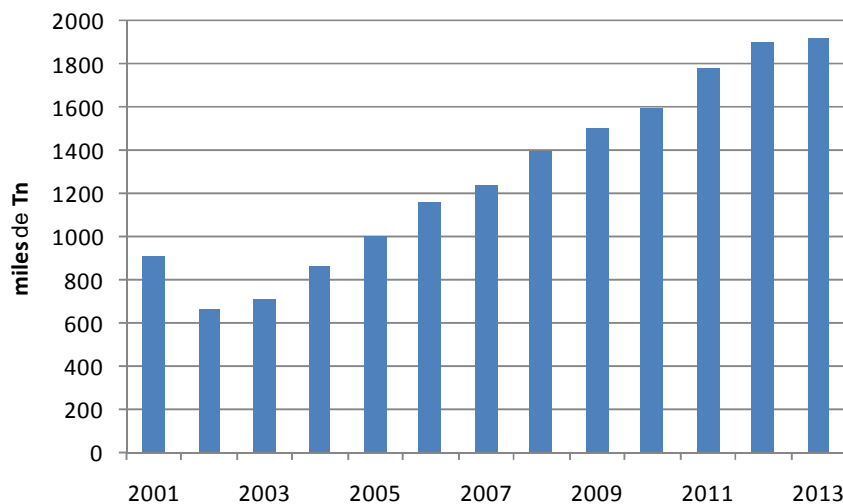
Fuente: Área Avícola-Dirección de Porcinos, Aves de Granja y No Tradicionales con datos de SENASA

*Habilitadas por Senasa y en actividad.

3. Producción de carne aviar

La producción de carne aviar, estimada a partir de la faena en establecimientos con habilitación de SENASA, provincial y municipal, se incrementó casi 1 % con respecto al año pasado, totalizando 1.921 mil tn (1.903 mil tn en 2012). El incremento estuvo dado por el aumento en el peso promedio de las aves (2.70 kg/cabeza en 2012 y 2.73 kg/cabeza en 2013).

Evolución de la Producción Nacional de Carne Aviar



Fuente: Área Avícola-Dirección de Porcinos, Aves de Granja y No Tradicionales

El procesamiento de aves en establecimientos con habilitación federal disminuyó 1% en el rubro cortes, 11% en chacinados y 2% las menudencias. La participación del volumen total procesado (cortes, chacinados y menudencias) sobre la producción nacional de carne aviar estimada en establecimientos con habilitación de SENASA alcanzó 21 %, 1 punto más que en el 2012.

Procesamiento de Carnes 2013
- Cortes, Chacinados y Menudencias -

Mes	Cortes	Chacinados	Menudencias	Total	Total/Produc.
	(1) tn	(2) tn	(3) tn	(4) tn	(5) %
E	22.207	309	3.926	26.442	20
F	19.106	287	3.382	22.775	20
M	22.664	349	3.850	26.863	21
A	22.654	312	4.037	27.003	21
M	23.639	453	4.226	28.319	21
J	21.500	353	3.506	25.359	22
J	26.355	351	4.119	30.824	23
A	22.970	376	3.734	27.079	21
S	21.023	390	3.495	24.908	20
O	21.931	410	3.935	26.275	20
N	19.421	358	3.721	23.500	20
D	18.817	349	3.685	22.851	18
Total 2013	262.286	4.295	45.616	312.197	21
Total 2012	263.660	4.808	46.381	314.848	20
%2013/2012	-1	-11	-2	-1	

Fuente: elaborado por Area Aves -Dirección de Porcinos ,Aves de Granja y No tradicionales con datos Senasa.

(1) Volumen registrado en mataderos o frigoríficos habilitados por SENASA con faena con procesamiento para cortes especiales.

(2) Volumen registrado en mataderos o frigoríficos habilitados por SENASA con faena para chacinados y afines

(3) Volumen registrado en mataderos o frigoríficos habilitados por SENASA con faena con elaboración de menudencias

(4) Suma de (1), (2) y (3)

(5) Relación calculada a partir de una estimación de la producción avícola que toma como base solamente la faena habilitada por SENASA.

Cabe aclarar que en esta información no se incluye el trozado y/o procesado de pollo que pueda realizarse fuera de las plantas de faena y procesado (ej. en supermercados e hipermercados, pollerías, carnicerías, mayoristas, etc.).

Procesamiento de Carne de Aves 2012-2013
- Cortes -

Mes	Cortes (1)		Dif. 2013/2012 %	Producción 2013 tn	Cortes/Produc. (2) %
	2012 tn	2013 tn			
E	19.573	22.207	13,5	130.580	17
F	17.515	19.106	9,1	112.907	17
M	21.644	22.664	4,7	127.053	18
A	18.447	22.654	22,8	128.395	18
M	23.086	23.639	2,4	136.074	17
J	22.672	21.500	-5,2	116.459	18
J	24.247	26.355	8,7	136.393	19
A	25.188	22.970	-8,8	127.797	18
S	23.567	21.023	-10,8	121.923	17
O	25.882	21.931	-15,3	129.962	17
N	22.491	19.421	-13,7	119.541	16
D	19.348	18.817	-2,7	124.720	15
Total	263.660	262.286	-1	1.511.804	17

Fuente: elaborado por Area Aves -Dirección de Porcinos ,Aves de Granja y No tradicionales con datos Senasa.

(1) Volumen de productos elaborados en mataderos o frigoríficos con faena con procesamiento para cortes especiales con habilitación de SENASA.

(2) Relación calculada a partir de una estimación de la producción avícola tomando como base solamente a la faena habilitada por SENASA.

4. Índices de Eficiencia en granjas

En relación con los índices de eficiencia, comparando los valores del año 2013 con los del 2012 se observa un aumento del FEP debido a un incremento del peso respecto al del año 2012.

Evolución de los Índices de Eficiencia en pollos parrilleros

Año 2013	Mortandad %	Peso vivo kg/pollo	Conv.Ajus. (1)	Edad faena días	FEP (2)
E	8,00	2,58	2,09	47,9	243
F	7,70	2,64	2,07	48,8	245
M	7,21	2,69	2,01	48,4	257
A	7,38	2,75	2,03	49,2	254
M	7,48	2,74	2,01	48,6	259
J	7,54	2,81	1,99	49,1	262
J	8,35	2,82	1,98	49,1	261
A	8,86	2,78	1,99	48,5	260
S	8,85	2,74	1,99	48,0	261
O	7,94	2,77	1,97	47,6	269
N	7,12	2,77	1,96	47,8	272
D	7,90	2,70	2,02	47,8	258
Prom.2013	7,86	2,73	2,01	48,4	258,4
Prom.2012	7,51	2,70	2,02	48,3	257,0
Dif % 13/12	4,68	1,13	-0,61	0,3	0,6

Fuente: Avimetría

(1) Conv. aj.: conversión aliment. ajustada a 2,7kg/ave C.Aj.=((2,7 - Peso real)x0,02)/0,06)+conversión

(2) FEP:factor de eficiencia de producción FEP=((Peso x Viabil.)/(Conv. x Edad) x 100

5. Exportaciones de Carne Aviar y Subproductos

Las exportaciones de carne aviar y subproductos del año 2013 superaron a las del año anterior, alcanzando las 366 mil tn por un valor de 643 millones de U\$S FOB. El incremento observado fue de 9 % en volumen y de 26 % en valor. Considerando solamente productos comestibles (pollo entero y trozado), el aumento fue de 12 % en volumen y de 29 % en valor. Ese año, al igual que el anterior, no se registraron exportaciones de productos de otras especies tales como pavos y patos.

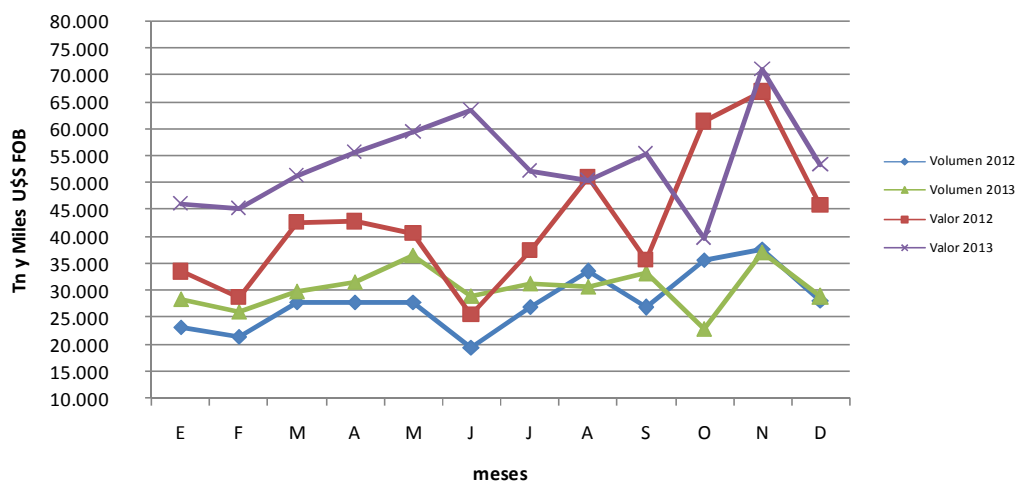
EXPORTACIONES DE PRODUCTOS AVÍCOLAS 2012-2013

AÑO	2012		2013		Dif. Tn 2013/2012 %	Dif. U\$S FOB 2013/2012 %
	Tn	Miles U\$S FOB	Tn	Miles U\$S FOB		
E	23.192	33.510	28.519	46.134	23	38
F	21.546	28.626	26.180	45.294	22	58
M	27.908	42.695	29.922	51.302	7	20
A	27.814	42.799	31.606	55.603	14	30
M	27.888	40.539	36.643	59.392	31	47
J	19.500	25.588	28.924	63.393	48	148
J	26.985	37.489	31.380	52.128	16	39
A	33.464	51.055	30.724	50.475	-8	-1
S	26.822	35.713	33.245	55.421	24	55
O	35.718	61.328	22.827	39.751	-36	-35
N	37.688	66.863	37.185	71.010	-1	6
D	28.085	45.735	28.869	53.456	3	17
Total	336.610	511.941	366.024	643.358	9	26

Fuente: Area Avícola-Dirección de Porcinos, Aves de Granja y No Tradicionales con datos de SENASA

Nota: incluye pollos, pavos y patos (enteros, trozados y subproductos).

Exportaciones de Carne aviar y Subproductos 2012- 2013



De acuerdo con el volumen, las exportaciones avícolas se distribuyeron principalmente entre los siguientes países: 41 % Venezuela, 9 % Chile, 8% Sudáfrica, 6 % China, 5% Hong Kong y 0.4% Alemania. El 30.6 % restante corresponde a otros países como Rusia, Singapur, Vietnam, Congo, Angola, Gran Bretaña, Polinesia Francesa, Perú, Holanda, etc. En el 2013 se sumó Australia a los destinos ya existentes.

Destino de las Exportaciones de Pollo
Volumen Año 2013

País Mes	Alemania tn	China tn	Hong Kong tn	Chile tn	Sudáfrica tn	Venezuela tn	Otros tn	Total tn
Ene	236	2.495	430	2.803	2.273	9.029	11.253	28.519
Feb	53	4.392	464	1.003	3.067	10.195	7.006	26.180
Mar	114	2.764	485	2.569	2.269	13.566	8.153	29.922
Abr	225	1.413	1.892	3.441	1.718	13.261	9.656	31.606
May	93	1.259	2.690	3.877	4.308	15.208	9.208	36.643
Jun	110	1.095	2.175	2.714	2.774	12.539	7.518	28.924
Jul	213	1.187	2.134	3.051	3.175	12.169	9.451	31.380
Ago	143	810	1.967	3.779	2.533	10.592	10.900	30.724
Sep	67	1.445	2.498	3.146	3.972	11.689	10.429	33.245
Oct	46	1.259	1.490	2.675	1.734	8.436	7.186	22.827
Nov	31	1.237	1.456	2.386	1.533	21.999	8.543	37.185
Dic	70	1.436	1.965	2.552	1.430	13.184	8.230	28.869
Total 2013	1.400	20.793	19.647	33.995	30.787	151.869	107.533	366.025
Particip. %	0,4	6	5	9	8	41	29	100
Total 2012	2.043	47.624	6.549	45.955	39.317	77.902	117.219	336.609
Particip. %	1	14	2	14	12	23	35	100
Dif 13/12	-31	-56	200	-26	-22	95	-8	9

Fuente: Área Avícola-Dirección de Ovinos, Porcinos, Aves de Granja y Pequeños Ruminantes con datos de SENASA

Otros: Rusia, Singapur, Vietnam, Congo, Angola, Gran Bretaña etc

Destino de las Exportaciones de Pollo
Valor Año 2013

País Mes	Alemania	China	Hong Kong	Chile	Sudáfrica	Venezuela	Otros	Total
Miles de U\$S FOB								
Ene	441	2.956	3.355	4.891	1.998	18.045	14.448	46.134
Feb	227	6.563	4.186	6.001	2.165	20.270	5.882	45.294
Mar	264	4.234	5.563	7.016	1.717	27.266	5.242	51.302
Abr	553	2.098	2.426	6.001	1.563	26.799	16.163	55.603
May	218	1.426	2.808	7.016	4.165	30.787	12.971	59.392
Jun	464	1.426	2.593	5.295	9.351	27.519	16.745	63.393
Jul	517	1.360	2.159	5.540	3.718	24.707	14.126	52.128
Ago	302	1.220	2.085	6.828	2.048	20.423	17.570	50.475
Sep	97	1.724	2.589	6.079	3.960	24.264	16.707	55.420
Oct	126	1.603	1.739	4.850	1.303	17.826	12.304	39.751
Nov	129	1.634	1.761	3.753	938	47.432	15.362	71.010
Dic	102	2.246	2.390	3.952	1.303	29.489	13.974	53.456
Total 2013	3.439	28.491	33.655	67.222	34.230	314.828	161.493	643.358
Particip. %	1	4	5	10	5	49	25	100
Total 2012	5.637	64.171	6.715	70.945	34.417	151.634	178.422	511.940
Particip. %	1	13	1	14	7	30	35	100
Dif 13/12	-39	-56	401	-5	-1	108	-9	26

Fuente: Área Avícola-Dirección de Ovinos, Porcinos, Aves de Granja y Pequeños Ruminantes con datos de SENASA

Durante el 2013 se observó un aumento de 40% en el volumen enviado de aves enteras respecto al año 2012 aumentando su participación en las exportaciones totales en 14 puntos respecto al 2012. El envío de gallina procesada disminuyó un 63% en volumen así como también las exportaciones de pollo trozado. Se observa un incremento en los rubros Harinas de Plumas (2%) y No comestibles (21%).

Exportaciones Mensuales de Pollo Entero, Trozado y Subproductos
Volumen Año 2013

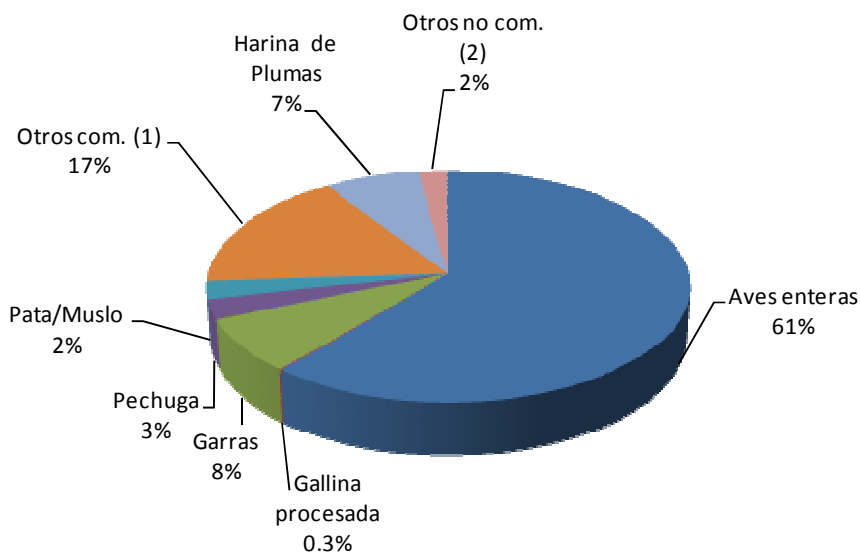
Mes	Aves enteras tn	Gallina procesada tn	Garras tn	Pechuga tn	Pata/Muslo tn	Otros com. (1) tn	Harina de Plumas tn	Otros no com. (2) tn	Total 2013 tn
Ene	16.581	96	2.010	613	628	5.365	2.338	888	28.519
Feb	15.132	27	2.956	261	25	5.581	1.132	1.067	26.180
Mar	18.378	44	2.125	505	678	4.922	2.887	382	29.922
Abr	20.528		2.156	632	712	4.558	2.327	693	31.606
May	22.235		3.047	713	870	6.718	2.369	692	36.643
Jun	18.076		2.106	884	884	4.725	1.628	650	28.954
Jul	18.292	23	2.605	748	1.329	5.697	2.185	501	31.380
Ago	16.930	46	1.992	1.307	1.040	5.908	2.572	930	30.724
Sep	18.739	90	2.965	1.278	1.084	6.357	1.691	1.041	33.245
Oct	12.206		1.991	1.374	870	4.254	1.842	260	22.798
Nov	26.882		1.876	980	646	3.929	2.438	433	37.184
Dic	19.200	77	2.498	470	475	3.319	2.187	643	28.869
Total 2013	223.180	403	28.328	9.764	9.242	61.334	25.595	8.180	366.025
Particip. %	61	0,1	8	3	3	17	7	2	100
Total 2012	158.883	1.073	33.846	13.225	11.358	86.366	25.092	6.767	336.610
Particip. %	47	0,3	10	4	3	26	7	2	100
Dif 13/12	40	-63	-16	-26	-19	-29	2	21	9

Fuente: Área Avícola-Dirección de Porcinos, Aves de Granja y No Tradicionales con datos de SENASA

(1) Otros comestibles: alas, caldos, carcasas, carne en polvo, carne s/hueso, carnes/hueso harina, cogote, prep., corazones, hígado, grasa comestible, supremas, patitas, cañas/canillas, carcasas, aceites comestibles, muslo, pata, cuarto trasero, menudencias, etc

(2) Otros incomedibles: harina de vísceras, crestas, cueritos, remedios, condrotin sulfato

Distribución de los productos avícolas exportados (%)



Fuente: Área Avícola MAGyP

En el 2013 la relación exportación/producción aumentó un 1.4 % respecto del 2012, pasando de 17.7 % a 19.1%.

Relación Exportación/Producción de Carne Aviar (%)

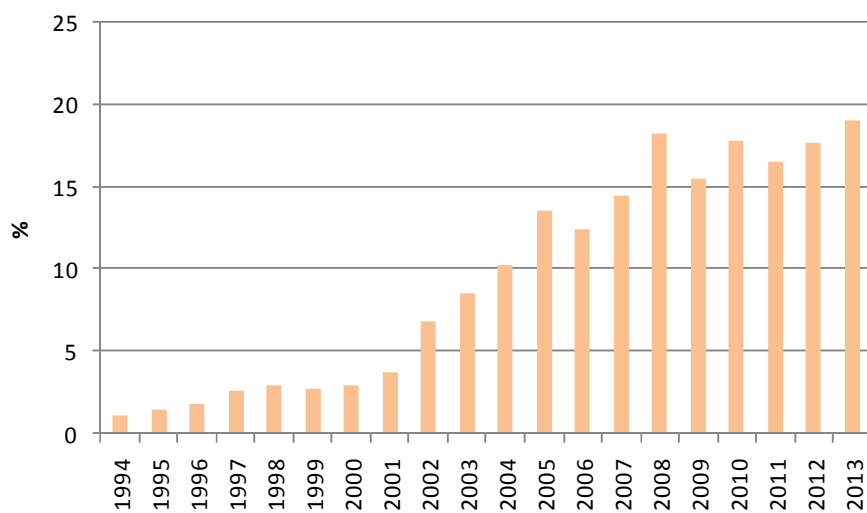
Año	2012	2013
Mes	%	%
Ene	15	18
Feb	16	19
Mar	17	19
Abr	19	19
May	16	21
Jun	12	19
Jul	17	18
Ago	20	19
Sep	17	21
Oct	20	14
Nov	24	24
Dic	19	18
Promedio Anual	17,7	19,1

Fuente: Area Avícola-Dirección de Porcinos, Aves de Granja y No Tradicionales con datos de SENASA

Exportaciones totales avícolas (carne y subproductos)

Producción de carne aviar en establecimientos con habilitación nacional, provincial y municipal.

Participación de las Exportaciones avícolas sobre la Producción (%)



6. Importaciones de Carne Aviar y Subproductos

6.1. Importaciones de carne aviar y subproductos

Las importaciones de carne aviar y subproductos (pollo, pavo y pato³) del año 2013, disminuyeron 17 % en volumen y 18% en valor en relación con el 2012.

Importaciones Avícolas

AÑO	2012		2013		Dif. Tn 2013/2012 %	Dif. U\$S FOB 2013/2012 %
	Tn	Miles U\$S FOB	Tn	Miles U\$S FOB		
E	2.128	3.239	1.075	1.838	-49	-43
F	400	968	825	1.144	106	18
M	750	1.162	644	1.144	-14	-2
A	1.400	2.512	726	803	-48	-68
M	1.770	2.915	1.159	1.819	-35	-38
J	1.869	1.842	1.159	1.843	-38	0
J	1.212	1.345	1.617	2.743	33	104
A	1.637	2.073	1.444	2.251	-12	9
S	817	1.345	704	1.457	-14	8
O	768	1.207	1.274	1.851	66	53
N	1.822	5.707	1.611	3.026	-12	-47
D	1.179	1.493	795	1.232	-33	-17
Total	15.753	25.807	13.033	21.151	-17	-18

Fuente: Area Avícola-Dirección de Porcinos, Aves de Granja y No Tradicionales con datos de SENASA

Nota: incluye pollos, pavos y patos (trozados y subproductos).

6.1.1. Importaciones de Pollos

Durante el año 2013 las importaciones de pollos disminuyeron 14% en volumen y 4% en valor, siendo Brasil el origen del 89 % y Estados Unidos el 11 % restante de las mismas. Considerando el volumen ingresado, el 9% del mismo correspondió a pechuga, 6% a otros comestibles (carne sin hueso, patitas, supremas, otros), 3% a pata/muslo, 6% a cartílagos, 1% ave entera y 75% a otros no comestibles (harina de vísceras, harina de hueso, tráquea, etc.)

³ 40 kg de plumas de pato

Importaciones de Pollos

AÑO Mes	2012		2013		2013/2012	
	Tn	U\$S	Tn	Miles U\$S	Dif. Tn (%)	Dif. U\$S Fob (%)
E	2.025	3.098	1.075	1.806	-46,9	-42
F	366	887	801	1.015	119,0	14
M	705	1.162	612	899	-13,3	-23
A	1.400	373	720	755	-48,6	102
M	1.770	2.915	1.136	1.692	-35,8	-42
J	1.869	1.842	1.159	1.843	-38,0	0
J	1.212	1.345	1.596	2.717	31,7	102
A	1.571	1.796	1.422	2.159	-9,5	20
S	817	1.345	510	629	-37,6	-53
O	714	1.028	1.148	1.311	60,7	28
N	698	1.188	1.308	1.736	87,3	46
D	1.171	1.472	772	1.132	-34,1	-23
Total	14.320	18.451	12.259	17.694	-14	-4

Fuente: Area Avícola-Dirección de Porcinos, Aves de Granja y No Tradicionales con datos de SENASA

Incluye pollo entero, trozado y subproductos. No incluye otras especies avícolas.

Origen de las Importaciones de Pollos Volumen

Origen Mes	Brasil tn	EE.UU tn	TOTAL Tn
Ene	930	145	1.075
Feb	479	322	801
Mar	612		612
Abr	687	32	720
May	1.136		1.136
Jun	1.159		1.159
Jul	1.357	239	1.596
Ago	1.312	110	1.422
Sep	396	114	510
Oct	981	167	1.148
Nov	1.164	144	1.308
Dic	665	108	772
Total	10.878	1.381	12.259
Particip %	89	11	100

Fuente: Area Avícola-Dirección de Porcinos, Aves de Granja y No Tradicionales con datos de SENASA

Incluye pollo entero, trozado y subproductos. No incluye otras especies avícolas.

Origen de las Importaciones de Pollos

Origen Mes	Brasil	EEUU Miles de U\$S FOB	Total
Ene	1.671	135	1.806
Feb	1.015		1.015
Mar	899		899
Abr	691	64	755
May	1.692		1.692
Jun	1.843		1.843
Jul	2.485	231	2.717
Ago	2.069	91	2.159
Sep	508	121	629
Oct	1.141	170	1.311
Nov	1.540	196	1.736
Dic	1.029	103	1.132
Total	16.584	1.110	17.694
Particip %	94	6	100

Fuente: Area Avícola-Dirección de Porcinos, Aves de Granja y No Tradicionales con datos de SENASA
 Incluye pollo entero, trozado y subproductos. No incluye otras especies avícolas.

Importaciones Mensuales de Pollo Entero ,Trozado y Subproductos Volumen

Mes	Aves enteras	Pechuga	Pata/muslo	Cartílago Toneladas	Otros Comest	Otros no comesrt.	Total
Ene		98			224	753	1.075
Feb		92			57	651	801
Mar		57		22	54	478	612
Abr				55	20	644	720
May		121		24	131	861	1.136
Jun		254	46	94		765	1.159
Jul		277	92	71	116	1.040	1.596
Ago	130	69	69	48	19	1.087	1.422
Sept			46	47		417	510
Oct			46	223		878	1.148
Nov		94	23	209		982	1.308
Dic		93			55	624	772
Total	130	1156	323	793	675	9182	12.259
Particip. %	1	9	3	6	6	75	100

Fuente: Area Avícola-Dirección de Porcinos, Aves de Granja y No Tradicionales con datos de SENASA

Otros Comest :Grasa Comestible,Carne s/hueso,patitas,supremas

Otros no comestibles incluye: harina de vísceras.tráquea,Harina de Huesos

6.1.2. Importaciones de Pavos

Durante el año 2013 las importaciones de productos de pavo sumaron 753 tn por un valor de 3.397 U\$S FOB, representando un aumento de 249% en volumen y 440 % en valor. El 100% de la importación de pavos provino de Brasil. Las aves enteras constituyeron el principal producto ingresado (89%). En segundo lugar se ubica la pechuga (11%).

Importaciones de Pavos
2012- 2013

AÑO	2012		2013		Dif. Tn 2013/2012 %	Dif. U\$S Fob 2013/2012 %
	Tn	Miles U\$S Fob	Tn	Miles U\$S Fob		
E	103	141	-	-	-	-
F	14	54	23	130	70	138
M	-	-	32	245	-	-
A	-	-	7	48	-	-
M	-	-	23	127	-	-
J	-	-	-	-	-	-
J	-	-	-	-	-	-
A	46	254	21	91	-53	-64
S	-	-	194	828	-	-
O	53	180	127	540	138	200
N	-	-	303	1291	-	-
D	-	-	23	98	-	-
Total	216	629	753	3.397	249	440

Fuente: Area Avícola-Dirección de Porcinos, Aves de Granja y No Tradicionales con datos de SENASA

Origen de las Importaciones de Pavos 2013 volumen

Producto	Brasil tn	Total tn
Ene	-	-
Feb	23	23
Mar	32	32
Abr	6,3	6
May	23	23
Jun	-	-
Jul	-	-
Ago	21	21
Sep	194	194
Oct	127	127
Nov	303	303
Dic	23	23
Total	753	753
Particip. %	100	100

Fuente: Area Avícola-Dirección de Porcinos, Aves de Granja y No Tradicionales con datos de SENASA

**Origen de las Importaciones de Pavos
Valor**

Producto	Brasil miles U\$S Fob	Total
Ene	—	—
Feb	130	130
Mar	245	245
Abr	48	48
May	127	127
Jun	—	—
Jul	—	—
Ago	91	91
Sep	828	828
Oct	540	540
Nov	1291	1291
Dic	98	98
Total	3398	3397
Particip. %	100	100

Fuente: Area Avícola-Dirección de Porcinos, Aves de Granja y No Tradicionales con datos de SENASA

**Importaciones de Pavos por Producto
volumen**

Mes	Aves enteras tn	Pechuga tn	Total tn
Ene	—	—	—
Feb	—	23	23
Mar	—	32	32
Abr	—	6	6
May	—	23	23
Jun	—	—	—
Jul	—	—	—
Ago	21	—	21
Sep	194	—	194
Oct	127	—	127
Nov	303	—	303
Dic	23	—	23
Total	668	85	753
Particip. %	89	11	100

Fuente: Area Avícola-Dirección de Porcinos, Aves de Granja y No Tradicionales con datos de SENASA

Importaciones de Pavos por Producto valor

Mes	Aves enteras Miles de U\$S FOB	Pechuga	Total
Ene	—	—	—
Feb	—	130	130
Mar	—	245	245
Abr	—	48	48
May	—	127	127
Jun	—	—	—
Jul	—	—	—
Ago	91	—	91
Sep	828	—	828
Oct	540	—	540
Nov	1291	—	1291
Dic	98	—	98
Total	2848	175	3397
Particip. %	84	5	100

Fuente: Area Avícola-Dirección de Porcinos, Aves de Granja y No Tradicionales con datos de SENASA

Las importaciones aviares representaron 1% de la producción nacional estimada.

7. Consumo de Carne Aviar

El consumo aparente total de carne aviar registró en 2013 una disminución de 1.7% en relación con el del año 2012. Por su parte, el consumo per cápita alcanzó 39.5 kg/persona/año.

Como se observa la demanda de pollo en el mercado interno se mantuvo firme durante el año aunque con algunas diferencias según el mes, producto de las relaciones de precios con las otras carnes. Durante el 2013 el consumo de carne bovina aumentó 8%, pasando de 59.05 kg/cápita/año (2012) a 63.92 kg/cápita/año (2013)⁴ y el de carne porcina 21 %, pasando de 8.56 kg/cápita/año (2012) a 10.41 kg/cápita/año (2013).

⁴ Fuente: Dirección Nacional de Transformación y Comercialización de Productos Pecuarios. MAGyP

Consumo Aparente* de Carne Aviar

MES	2012	2013	Dif. 2013/2012
	Kg/cap/año	Kg/cap/año	%
E	39,90	38,41	-3,7
F	36,64	37,50	2,4
M	42,00	38,50	-8,3
A	35,67	40,92	14,7
M	43,34	41,16	-5,0
J	43,51	37,96	-12,8
J	40,71	44,06	8,2
A	43,24	40,47	-6,4
S	38,31	37,96	-0,9
O	42,12	42,80	1,3
N	38,37	36,33	-5,3
D	37,44	38,22	2,1
Prom.Anual	40,2	39,5	-1,7

Fuente: Area Avícola-Dirección de Porcinos, Aves de Granja y No Tradicionales con datos de SENASA

8. Precios del pollo

De acuerdo con el relevamiento de INDEC el precio promedio del pollo eviscerado nivel mayorista alcanzó un valor de 8.27 \$/kg (2013).

Mes	2012	2013	* Coef. de	Dif. 2013/2012
	\$/Kg	\$/Kg	var.2010	%
E	4,71	7,74	27,1	64
F	6,182	8,36	31,1	35
M	5,86	8,06	29,1	38
A	5,95	7,98	27,6	34
M	5,49	7,82	22,8	42
J	5,95	7,56	21,4	27
J	6,20	7,26	22,1	17
A	6,50	7,39	21,4	14
S	7,252	7,88	23,4	9
O	7,33	9,62	29,4	31
N	7,05	9,68	29,4	37
D	7,40	9,91	29,6	34
Prom.Anual	6,32	8,27		31

Fuente: Indec

Precios corrientes sin IVA tomados por cajón de 20 kg.

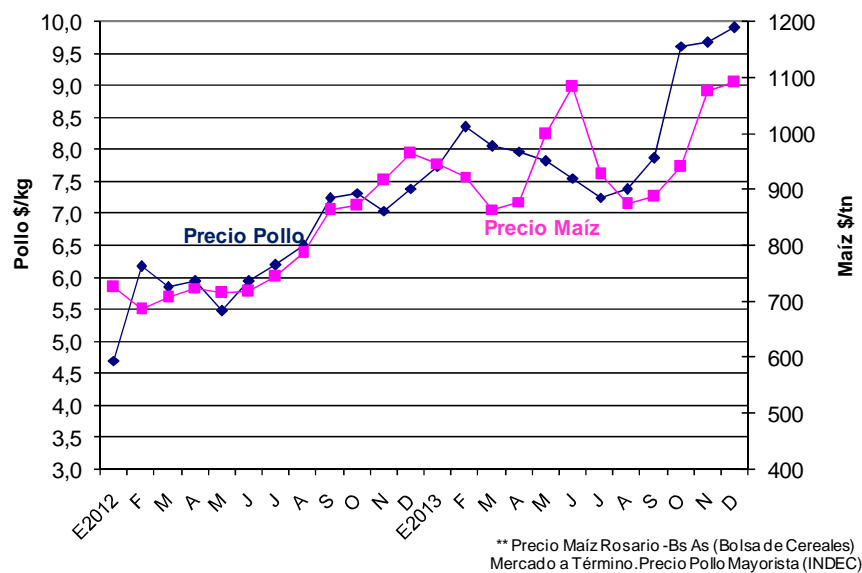
* Coef. de variación: es un indicador de la dispersión de los datos respecto a su promedio. Generalmente se expresa en % y no tiene unidad de medida. Cuanto menor sea el coeficiente, menor será la diferencia entre los datos observados y estarán mejor representados por su promedio.

9. Relación Maíz/Pollo

La relación Maíz/Pollo es el cociente entre el precio del pollo (nivel mayorista) y el precio del maíz (Rosario) e indica la cantidad de maíz que se puede adquirir con el valor de 1 kg de pollo.

Durante el año 2013 la relación se ubicó 7 % por encima del valor del año 2012 como resultado del mayor aumento del precio del pollo (31%) en relación con el del precio del maíz (20%).

Precio del Maíz y del Pollo eviscerado** (2012-2013)



Relación Maíz/Pollo 2012-2013

Mes	Relación	Relación
	Maíz-Pollo	Maíz-Pollo
	2012	2013
E	6,48	8,17
F	9,01	9,05
M	8,28	9,32
A	8,20	9,08
M	7,66	7,82
J	8,29	6,97
J	8,32	7,82
A	8,26	8,45
S	8,40	8,88
O	8,40	10,22
N	7,68	9,00
D	7,67	9,08
Prom.En-Dic	8,05	8,65
Dif. 2013/2012		7

Fuente: Area Avícola- Porcinos, Aves de Granja y No Tradicionales

Precio Maíz:Rosario-Buenos Aires Bolsa de Cereales ,Mercado a Término

10. Producción e Industrialización de Huevos

La producción de huevo en cáscara para consumo, se estima alcanzó 10.275 millones de huevos², 4 % más de lo producido el año anterior, de acuerdo con las estimaciones de CAPIA. El consumo calculado arroja un valor de 232 huevos/persona/año, 2.7 % más que en 2012.

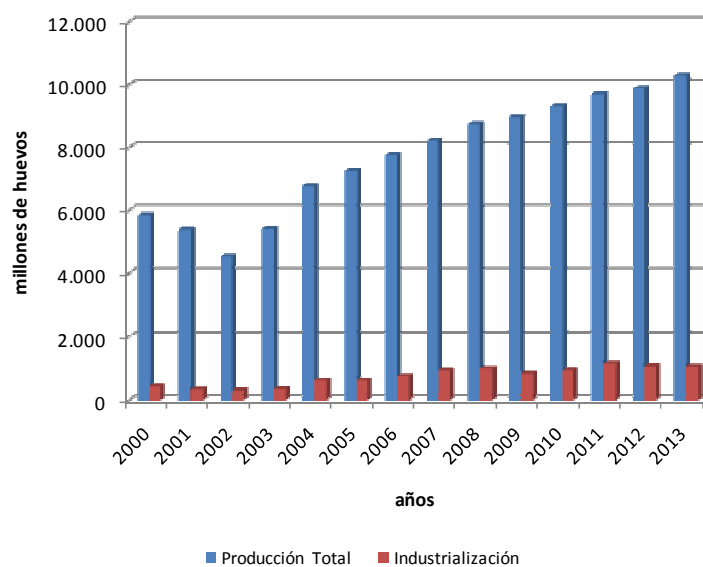
La cantidad de huevos ingresados en plantas industrializadoras con habilitación de SENASA durante el año 2013 disminuyó 0.3 % en comparación con el año 2012, totalizando 1.036 millones de huevos.

Producción de Huevos con destino a Industrialización

Año	2012	2013	Dif. 2013/2012
Mes	Miles de huevos	Miles de huevos	%
E	100.001	95.723	-4
F	81.113	80.222	-1
M	79.139	77.131	-3
A	73.590	77.589	5
M	89.525	73.878	-17
J	83.366	74.249	-11
J	91.840	80.600	-12
A	84.838	85.909	1
S	89.047	80.184	-10
O	89.269	114.443	28
N	90.977	102.165	12
D	87.171	94.760	9
Total	1.039.877	1.036.855	-0,3

Fuente: Area Avícola-Dirección de Porcinos, Aves de Granja y No Tradicionales con datos de SENASA

Evolución de la producción e industrialización de huevos



² Datos preliminares sujetos a revisión

En el año bajo análisis 13 empresas industrializadoras operaron bajo la órbita de SENASA, se incorporó Río Negro con una empresa en la localidad de Allen, y en Mercedes, Provincia de Buenos Aires, dejó de operar con la inspección de SENASA.

Cantidad de Plantas de Industrialización de Huevo

Provincia	Año 2012	Año 2013
Buenos Aires	8	7
Santa Fe	3	3
Cordoba	1	1
Río Negro		1
Entre Ríos	1	1
Total	13	13

Fuente: Area Avícola-Dirección de Porcinos, Aves de Granja

y No Tradicionales con datos de SENASA

11. Exportaciones de Huevo Industrializado

Durante el año 2013 el volumen de albúmina exportada disminuyó 7 % pero su valor aumentó (23%). Se observó un incremento de 1% en el volumen enviado de yema y 4% en el valor. Por último, los volúmenes de huevo industrializado se redujeron 40% y el valor, 25%.

La composición de los envíos es la siguiente: 51 % Huevo de Uso Industrial, 28% Yema y 22 % Albúmina. Los principales destinos de las mismas fueron: Rusia, Alemania, Japón, Austria y Bolivia, entre otros.

EXPORTACIONES DE HUEVO INDUSTRIALIZADO Año 2013

Mes	Huevo uso ind.		Albúmina		Yema	
	Tn.	Mil U\$S	Tn.	Mil U\$S	Tn.	Mil U\$S
Ene	262	2101	102	766	126	744
Feb	336	1755	92	747	75	467
Mar	205	1225	33	245	23	136
Abr	152	843	101	987	166	951
May	69	348	80	730	225	1013
Jun	82	449	45	425	29	132
Jul	267	1464	50	369	85	360
Ago	151	770	58	447	72	345
Sep	164	1003	29	307	13	71
Oct	63	381	65	678	93	472
Nov	79	478	89	951	47	239
Dic	107	643	78	832	101	543
Total En-Dic 2013	1.937	11.458	821	7.484	1.056	5.473
Total En- Dic 2012	3.250	15.235	887	6.102	1.048	5.253
% 13/12	-40	-25	-7	23	1	4

Fuente: Area Avícola-Dirección de Porcinos, Aves de Granja y No Tradicionales con datos de SENASA

Destinos de exportación de huevo industrializado (%)

País	%
Rusia	22
Alemania	14
Japón	13
Austria	11
Bolivia	7
Belgica	5
Chile	6
Cuba	7
Colombia	4
*Otros	33
Total	100

Fuente: Area Avícola-Dirección de Porcinos, Aves de Granja y No Tradicionales con datos de SENASA

*Otros: Dinamarca, Italia, Jordania, Suecia Ucrania etc

12. Importaciones de Huevos

Durante el año 2013 se importaron 200 tn de huevo industrializado (polvo) por un valor de 341 mil U\$S FOB. Las mismas provinieron de Estados Unidos en un 100%.

Importaciones de Huevo Industrializado

Año 2013 Mes	Huevo industrializado	
	Tn.	Mil U\$S
Ene	18	32
Feb	19	32
Mar	-	-
Abr	54	77
May	-	-
Jun	-	-
Jul	-	-
Ago	18	32
Sep	36	67
Oct	18	34
Nov	36	67
Dic	-	-
Total 2013	200	341
Total 2012	490	741
% 13/12	-59	-54

Fuente: Area Avícola-Dirección de Porcinos, Aves de Granja y No Tradicionales con datos de SENASA

13. Consumo de Huevos

El consumo aparente total de huevos se estima en 10.275 millones de huevos (2013), 4% más que en el año 2012. El consumo per cápita calculado alcanzó los 232 huevos por persona.

14. Precios de la Docena de Huevos

De acuerdo con la información del INDEC, el precio de la docena de huevos nivel mayorista se incrementó 14% respecto al año 2012, ubicándose el promedio en 4.31 \$/doc.

Precio de la Docena de Huevos Nivel Mayorista
Indec

Mes	2011 \$/doc	2012 \$/doc	2013 \$/doc	* Coef. de Variación	Dif. 2013/2012 %
E	2,77	2,81	4,16	26,5	48,3
F	2,83	3,03	4,18	26,9	38,1
M	2,86	3,54	4,24	28,4	19,9
A	2,91	3,64	4,24	28,4	16,4
M	2,91	3,64	4,30	29,6	18,3
J	2,91	3,94	4,30	29,6	9,0
J	2,97	3,98	4,30	29,6	8,0
A	2,97	4,13	4,32	30,3	4,7
S	2,96	4,21	4,32	30,3	2,7
O	2,96	4,17	4,35	29,3	4,4
N	2,98	4,17	4,38	30,3	5,1
D	2,96	4,17	4,67	28,8	12,0
Prom. Ene-Dic	2,91	3,78	4,31		14

Fuente: Indec.

Huevos blancos, grandes y medianos.

* Coef. de variación: es un indicador de la dispersión de los datos respecto a su promedio. Generalmente se expresa en % y no tiene unidad de medida. Cuanto menor sea el coeficiente, menor será la diferencia entre los datos observados y estarán mejor representados por su promedio.

15. Relación Maíz/Huevo

**La relación Maíz/Huevo es el cociente entre el precio del huevo (nivel mayorista) y el precio del maíz (Rosario) e indica la cantidad de maíz que se puede adquirir con el valor de 1 docena de huevos.*

Durante enero-diciembre 2013 la relación Maíz/Huevo alcanzó un valor de 4,53, 6% menor al promedio del año pasado (4,83) como consecuencia de una recuperación en el precio del huevo (14 %) menor al aumento del precio del maíz (22 %).

Relación Maíz-Huevo

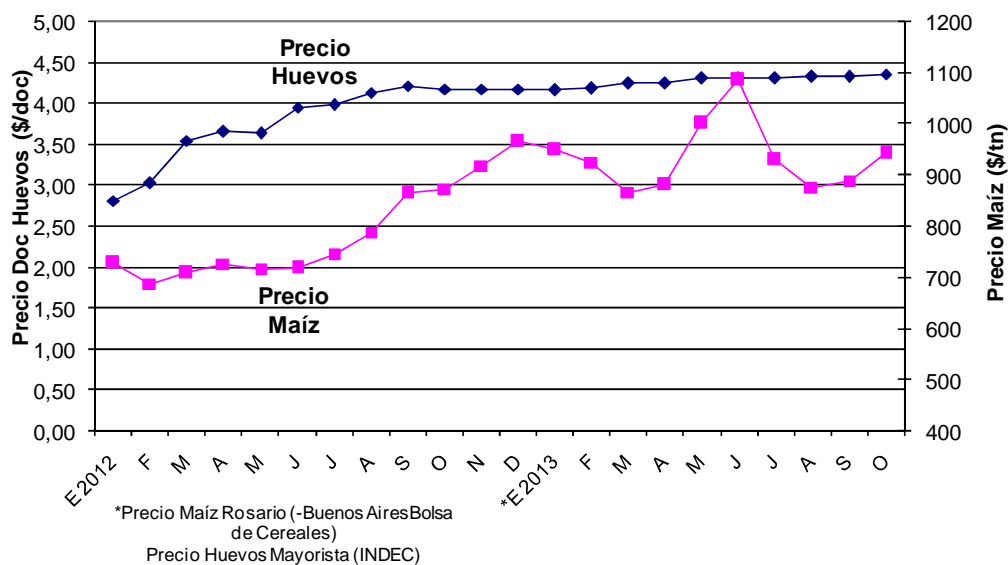
Mes	Relación	Relación
	Maíz-Huevo	Maíz-Huevo
	2012	2013
E	3,86	4,39
F	4,41	4,53
M	5,00	4,90
A	5,02	4,82
M	5,08	4,30
J	5,49	3,97
J	5,34	4,63
A	5,24	4,94
S	4,87	4,87
O	4,78	4,62
N	4,54	4,07
D	4,32	4,28
Prom.Anual	4,83	4,53
Dif % 2013/2012		-6

Fuente: Area Avícola-Dirección de Porcinos, Aves de Granja y

No Tradicionales con datos de INDEC

Precio Maíz:Rosario-Buenos Aires Bolsa de Cereales ,Mercado a Término

Precio del Maíz y de la Docena de Huevos** (2012-2013)



INDICADORES DE OFERTA Y DEMANDA DE CARNE AVIAR

AÑO Mes	OFERTA					DEMANDA					CONSUMO TOTAL (kg/cap/año)
	FAENA (miles cab)	PRODUCCION (miles tn)	IMPORTACION		EXPORTACION 1		EXPORTACION 2		CONSUMO AP.3 (miles tn)		
			(miles tn)	(miles U\$S FOB)	(miles tn)	(miles de U\$S FOB)	(miles tn)	(miles U\$S FOB)			
2012	734.646	1.903	16	25.807	271	459.076	337	511.941	1.648	40	
E	61.471	154	2,13	3.239	17,97	29.259	23,19	33.510	138	39,48	
F	53.581	134	0,40	968	15,38	23.467	21,55	28.626	119	36,25	
M	65.812	167	0,75	1.162	22,28	37.771	27,91	42.695	146	41,56	
A	55.335	145	1,40	2.512	22,77	38.154	27,81	42.799	124	35,30	
M	63.748	170	1,77	2.915	21,90	35.281	27,89	40.539	150	42,89	
J	60.006	159	1,87	1.842	15,06	22.731	19,50	25.588	146	43,06	
J	60.992	161	1,21	1.345	20,92	33.318	26,98	37.489	141	40,29	
A	65.247	170	1,64	2.073	26,66	44.817	33,46	51.055	145	42,78	
S	58.480	154	0,82	1.345	21,51	32.541	26,82	35.713	133	37,91	
O	67.070	176	0,77	1.207	30,42	56.594	35,72	61.328	147	41,79	
N	62.189	160	1,82	5.707	33,12	63.125	37,69	66.863	129	37,97	
D	60.715	151	1,18	1.493	22,60	42.018	28,08	45.735	130	37,05	
2013	732.463	1.921	13	21.151	304	593.066	366	643.359	1.630	39,14	
E	63.266	157	1,08	1.838	23,28	42.022	28,52	46.134	134	38,01	
F	54.703	139	0,825	1.144	21,03	40.702	26,18	45.294	119	37,11	
M	61.557	159	0,64	1.144	24,53	47.399	29,92	51.302	135	38,09	
A	62.207	164	0,726	803	26,43	51.273	31,61	55.603	139	40,49	
M	65.927	173	1,16	1.819	30,54	54.588	36,64	59.392	144	40,73	
J	56.424	152	1,159	1.843	24,54	61.304	28,92	63.393	129	37,56	
J	66.082	179	1,62	2.743	26,07	47.522	31,38	52.128	154	43,60	
A	61.917	165	1,444	2.251	25,23	45.756	30,72	50.475	142	40,05	
S	59.071	155	0,704	1.457	27,55	50.270	33,25	55.421	129	37,55	
O	62.966	167	1,274	1.851	18,70	36.192	22,83	39.751	150	42,34	
N	57.917	154	1,611	3.026	32,44	67.177	37,18	71.010	123	35,94	
D	60.426	157	0,795	1.232	23,54	48.860	28,87	53.456	134	37,82	
% Dif 2013/2012	-0,3	1,0	-17,3	-18,0	12,3	29,2	8,7	25,7	-1,0	-1,7	
2014	118.049	301	2	3.219	49	48.264	62	55.367	254	37,38	
E	62.476	157	1,35	2.073	23,82	48.264	30,60	55.367	134	37,64	
F*	55.573	144	0,92	1.147	25,30	50.118	31,69	52.532	120	37,09	
E-F 2014	118.049	301	2,26	3.219	49	48.264	62	107.899	254	37,38	
E-F 2013	117.968	304	1,90	2.982	44	42.022	55	91.428	262	38,51	
%Dif E-F 14/13	0,1	-1,1	19	8	11	15	14	18	-2,9	-2,9	

Fuente: elaborado por Área Avícola -Dir. De Porcinas, Aves de Granja y No Tradicionales MAGyP

Faena: en establecimientos con habilitación de SENASA

Exportación 1: se incluyen solamente los productos comestibles exportados que inciden en el cálculo del consumo. No se incluyen productos no comestibles ni garras. Fuente SENASA

Exportación 2: exportaciones totales de productos avícolas (pollos y pavos, entero, trozado y subproductos) Fuente SENASA

Consumo ap. 3: consumo aparente = producción + impo - expo. No incluye variaciones de stock de un mes a otro.

* Preliminar

**Ministro de Agricultura, Ganadería
y Pesca**

Ing.Agr. Carlos Casamiquela

Secretario de Agricultura, Ganadería y Pesca

Lic. Roberto Gabriel Delgado

Subsecretario de Ganadería

Med.Vet.Jorge Dillon.

Director Nacional de Ganadería

Ing. Agr. Daniel Papotto

**Directora de Porcinos, Aves de Granja y
No Tradicionales**

Ing. Agr. Karina Iamelas

Area Aves

Ing. Zoot. Gisela Mair

Lic. Graciela Beczkowski

Ing. Prod.Agrop.Maricel Bernardino

(54-11) 4349-2157/2023

klamel@minagri.gob.ar

gmarm@minagri.gob.ar

renavi@minagri.gob.ar

Av. Paseo Colón 922 3º piso – of. 321

(C1063ACW) Buenos Aires - Argentina

Permitida su reproducción citando la fuente

www.minagri.gob.ar